

# تقرير الاستدامة البيئية والاجتماعية والمؤسسية (ESG) لعام 2021



# المحتويات

| الصفحة | القسم  |
|--------|--|
| ١      | ١. تمهيد   |
| ٢      | ٢. رسالة الرئيس التنفيذي للمجموعة  |
| ٣      | ٣. نبذة عن شركة الخليج للمخازن (GWC)   |
| ٤      | ٤. إطار عمل الاستدامة البيئية والاجتماعية والمؤسسية                          |
| ٥      | ٥. الاستدامة البيئية   |
|        | استخدام الطاقة   |
|        | استهلاك المياه   |
|        | التحكم في الانبعاثات   |
|        | الطاقة النظيفة   |
|        | إدارة المخلفات   |
| ٧      | ٦. الحوكمة الاجتماعية  |
|        | رفاهية الموظفين  |
|        | علاقات الموردين  |
|        | تكافؤ الحقوق والفرص  |
|        | دعم المجتمع  |
|        | التنوع والشمول   |
|        | مراقبة حقوق الإنسان  |
|        | تطوير الموظفين   |
|        | التقطير  |
|        | بيئة عمل آمنة  |
| ١٠     | ٧. حوكمة الشركات   |
|        | الشفافية والمساءلة   |
|        | تنوع أعضاء مجلس الإدارة  |
|        | علاقات المستثمرين  |
|        | الاستقلالية على مستوى مجلس الإدارة   |
|        | الامتثال للوائح الشركة   |
|        | إدارة حالات تعارض المصالح  |
|        | سياسة الإبلاغ عن المخالفات   |
| ١٤     | ٨. تقرير الاستدامة البيئية والاجتماعية والمؤسسية بما يتماشى مع إرشادات بورصة |

# تمهيد

معايير الاستدامة البيئية والاجتماعية والمؤسسية هي العوامل المحورية الثلاثة المصممة لتسهيل عملية عبور المستثمرين على الشركات التي تتوافق مع ما يتبنونه من قيم. لذلك من الهام أن تقوم الشركات بتزويد المستثمرين بمعلومات كافية لمساعدتهم على اتخاذ قراراتهم. مع العلم بأن الأطراف المعنية الأخرى، كالعلاء والموردين والمؤسسات المالية، يمكن أن تستعرض تلك المعلومات وتستخدمها في تحديد شكل علاقتها مع الشركة المبلّغة.

## معايير الاستدامة البيئية

- توضيح طريقة أداء الشركة كمسؤول عن البيئة المحيطة.
- وتشمل من بين أمور أخرى:
  - إجراءات استخدام الطاقة.
  - حجم البصمة الكربونية للشركة.
  - حجم ومدى تنوع النفايات.
  - التلوث الذي قد ينتج عن النفايات.
  - استهلاك الموارد الطبيعية واستنزافها.

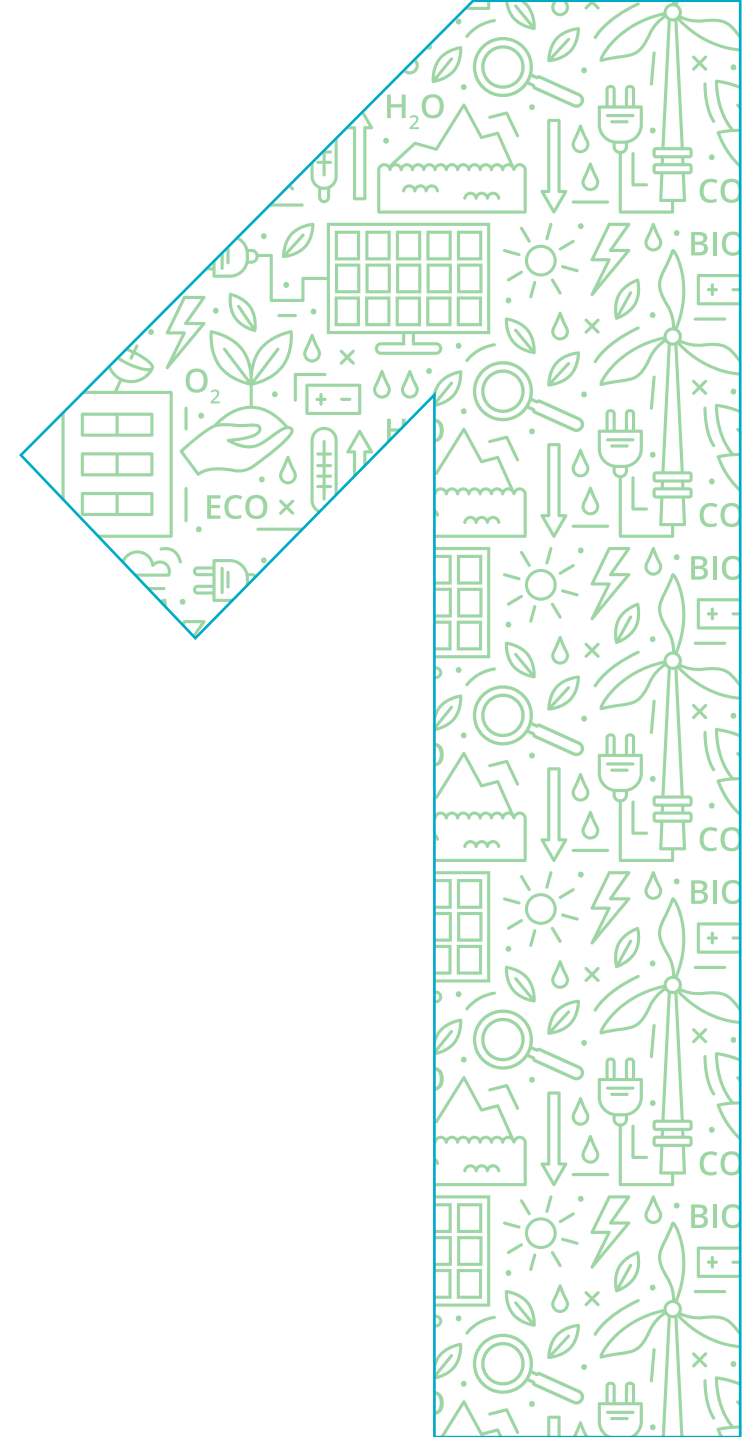
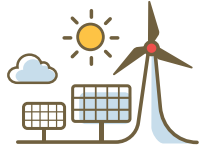
## معايير الاستدامة الاجتماعية

- توضيح طريقة تعامل الشركة مع الأفراد، لا سيما موظفيها.
- طريقة تفاعل الشركة مع المجتمعات المحلية التي تخدمها.
- تشمل أهم البنود الجديرة بالذكر في هذا الصدد ما يلي:
  - الطريقة التي تتعامل بها الشركة مع مورديها.
  - المساهمة في تنمية المجتمعات المحلية.
  - ظروف عمل الشركة فيما يتعلق بتطوير وصحة وسلامة موظفيها.

## معايير الاستدامة المؤسسية

- توضيح، من بين جملة أمور أخرى، طريقة إدارة الشركة.
- هل ثمة أي حالات تعارض في المصالح بين أعضاء مجلس إدارتها .
- طريقة تعامل الشركة مع مساهميها.
- مشروعية وطبيعية عمليات الشركة.

في ديسمبر ٢٠١٦، أصدرت بورصة قطر إرشاداتها حول "إعداد تقارير الاستدامة البيئية والاجتماعية والمؤسسية"، مما شجع جميع الشركات المدرجة على تقديم تقارير طوعية حول مجموعة من مؤشرات الأداء المتعلقة بالحوكمة البيئية والاجتماعية وحوكمة الشركات. ويستند هذا التقرير إلى تلك الإرشادات ويقدم لمحة عامة عن مدى التزام شركة الخليج للمخازن بالاستدامة والتوافق مع رؤية قطر الوطنية ٢٠٣٠.



# رسالة الرئيس التنفيذي للمجموعة



يشرفني تقديم أول تقرير حول الاستدامة البيئية والاجتماعية والمؤسسية لشركة الخليج للمخازن عن عام ٢٠٢١. تتمتع شركة الخليج للمخازن بسمعة عريضة في التحلي بالالتزام تجاه البيئة والمجتمع حيث تمارس أعمالها. كما أشدد على التزامنا بخدمة احتياجات عملائنا من خلال حلول ذات مستوى عالمي وتحقيق عوائد مالية لمساهميننا، وأؤكد على إيماننا بأن تحقيق تلك الأهداف يجب أن يتأتى مصحوباً بقدر من المسؤولية تجاه البيئة والمجتمع وكذلك تجاه القوى العاملة المجتهدة والمتفانية في العمل لدينا. فنحن متوافقون تماماً مع أهداف رؤية قطر الوطنية ٢٠٣٠، والتي تؤكد على أن عمليات التطوير يجب أن تكون مصحوبة بالمسؤولية والاحترام تجاه الإنسان والبيئة.

في العامين الماضيين، شهدنا جميعاً تحديات كبيرة، ليس فقط على صعيد شركة الخليج للمخازن وإنما على صعيد العالم ككل. إلا أن هذه التحديات كانت كفيلة بفتح آفاق أمام مزيد من الفرص والابتكار، وبمكنتني أن أقول بغفر أن شركة الخليج للمخازن تمكنت من الاستجابة للتحديات بنجاح، فقد حظينا بشرف أن نكون جزءاً محورياً من برنامج التلقيح ضد فيروس "كوفيد-١٩" الذي نفذته دولة قطر بنجاح لحماية مواطنيها والمقيمين لديها.

يمتد تأثير شركة الخليج للمخازن إلى ما هو أبعد من أنشطة أعمالها التجارية بما يؤثر على حياة الناس سواءً على مستوى الفرد أم على مستوى المجتمع ككل، لذلك لا تخلو أنشطتنا اليومية من الاعتبارات الاجتماعية والأخلاقية والبيئية وكذلك الشواغل المتعلقة بحقوق الإنسان وتحقيق الاستدامة، ومن أجل دعم مجتمعنا وإفادته، يتركز اهتمامنا على أنشطة الشباب والتعليم وريادة الأعمال والمعرفة والثقافة والرياضة.

نحن نخطو نحو عام تاريخي بالنسبة لدولة قطر مع اقتراب موعد انطلاق بطولة كأس العالم FIFA قطر ٢٠٢٢، وبينما نحن نمضي قدماً باتجاه ذلك الاستحقاق، نضع نصب أعيننا الاستمرار في النمو المسؤول وتقديم الخدمة لمجتمعنا وعمالنا، لذلك نعمل على توفير بيئة عمل آمنة وصحية لموظفينا، ونسعى جاهدين نحو استمرار التحسين والابتكار بغية تعزيز قيم الاستدامة البيئية والاجتماعية، المؤسسية.

لكم منا جزيل الشكر،

**رنجيف منون**

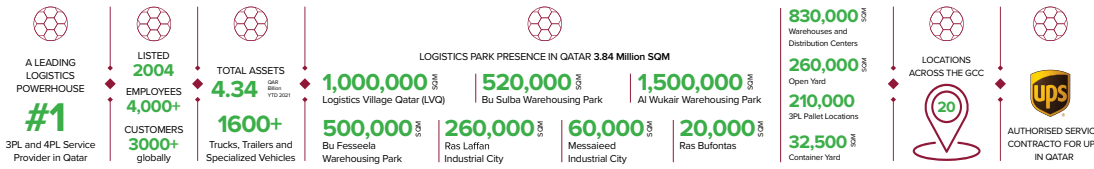
الرئيس التنفيذي للمجموعة

# نبذة عن شركة الخليج للمخازن

تأسست شركة الخليج للمخازن (GWC) (ش.م.ع.ق.) هي المزود الرائد للحلول اللوجستية وحلول سلاسل التوريد في دولة قطر، وكانت قد تأسست كشركة مساهمة قطرية في عام ٢٠٠٤، وهي تقدم مجموعة متكاملة من الحلول عالية الجودة لخدمة متنوعة من القطاعات، وذلك من خلال فهم احتياجات العملاء والاستفادة من شبكتها العالمية للشحن. تحظى الشركة بدعم فريق من الخبراء الذين يتحلون بالالتزام وروح الابتكار في المجال مدعومين بأحدث أنظمة تكنولوجيا المعلومات والبنية التحتية اللوجستية، بما في ذلك أكبر محطة لوجستية متكاملة مستقلة بذاتها في دولة قطر، وهي القرية اللوجستية قطر.

تسعى شركة الخليج للمخازن جاهدة نحو تقديم أكبر مجموعة من الخدمات الشاملة لجميع عملائها عبر كل طيف من أطراف الصناعة في دولة قطر. فنحن نلبي مجموعة متنوعة من الاحتياجات التي تشمل نقل معدات بالغة الثقل والتخصص لصالح عملائنا، وتقديم خدمات إدارة السجلات، ودعم كبرى شركات البيع بالتجزئة من خلال تخزين منتجاتهم وتعبئتها وتوزيعها، وتوفير الدعم اللوجستي الحيوي لكل حدث رياضي كبير في البلاد.

ونحن نعيد النظر بشكل دائم في دوافعنا بغية تحديد الطريق الأمثل نحو تحقيق الريادة في المجال، فقد ارتقينا من مجرد التفكير في تحديد ما نسعى لتحقيقه إلى التفكير الأعمق في سبب رغبتنا في تحقيقه. نحن ننظر إلى صورة أوسع بكثير من مجرد كيفية تحقيق أهدافنا وتحديد الباعث الذي من شأنه أن يدفعنا نحو تحقيقها.



## End To End Supply Chain Solutions



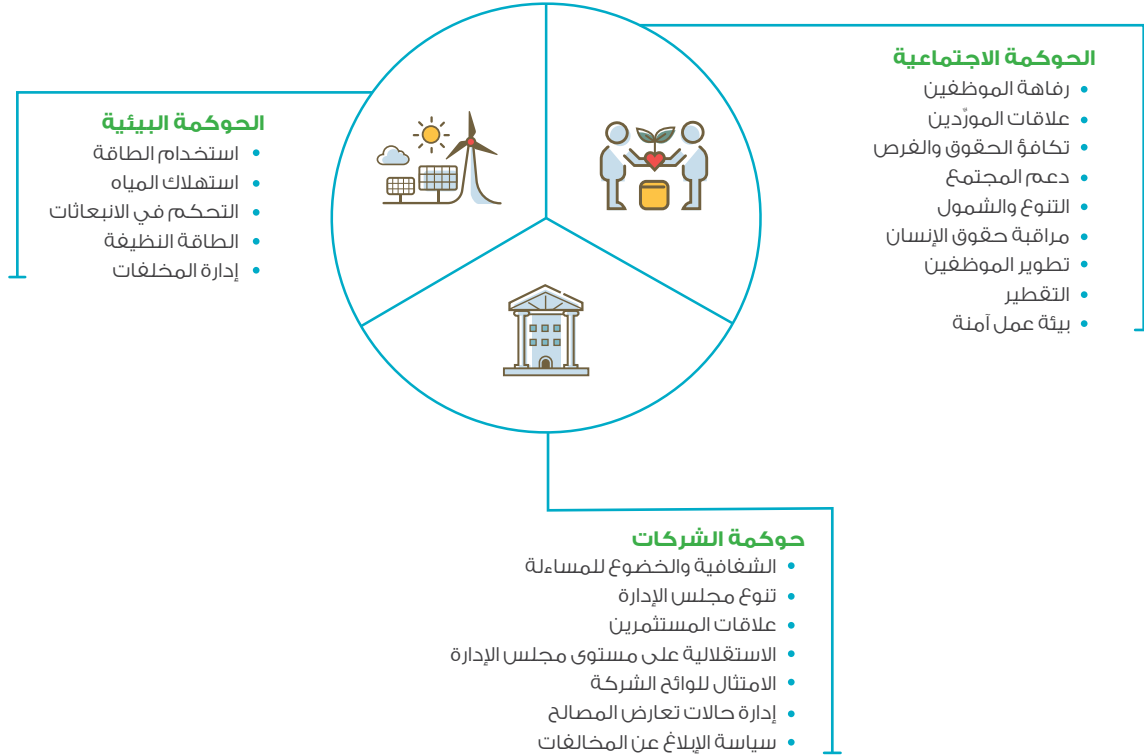
## Liner Representation



# إطار عمل معايير الاستدامة البيئية والاجتماعية والمؤسسية

تلتزم شركة الخليج للمخازن بشكل كامل بدعم رؤية قطر الوطنية ٢٠٣٠ التي تؤكد على ضرورة تنفيذ عمليات التطوير عن طريق الالتزام بالمسؤولية والاحترام تجاه الإنسان والبيئة.

يتوافق إطار عمل الاستدامة البيئية والاجتماعية والمؤسسية المعمول به لدى شركة الخليج للمخازن بشكل كامل مع هذا الهدف كما يثبت أيضا التزامنا بتحقيق النمو المسؤول. يتيح لنا إطار العمل الموضح أدناه رصد وتقييم وتحديد أولوية أهم المسائل التي يمكن أن نستترشد بها عند تنفيذ إستراتيجيتنا والتي تساعدنا في الحفاظ على تركيزنا على الالتزام، وذلك من شأنه أن يتيح لنا القدرة على تحقيق مكاسب مالية لمساهميننا وإيجاد قيمة اقتصادية واجتماعية للالتزام بمعايير الرقابة والحوكمة اللازمة.



# الحوكمة البيئية

## استخدام الطاقة

احتاجت شركة الخليج للمخازن إلى ١٣٠,٢٠٠ ميغاواط/ساعة (٤٦٨,٧٢٠ جيجا جول) من الكهرباء في عام ٢٠٢١، مقابل ١٢٤,٧١٤ ميغاواط/ساعة (٤٤٨,٩٧٠) جيجا جول) في عام ٢٠٢٠. غير أنه كان هناك عدد من المبادرات الهادفة للحدّ من استهلاك الطاقة مع مراجعة هذا الاستهلاك بهدف تحسين كفاءته، لا سيما فيما يتعلق بالإضاءة التي نستخدمها. وعلى الرغم من أن إجمالي استخدام الكهرباء قد شهد زيادة، إلا أنه يعكس ما نحققه من نمو في الكفاءة حيث انخفض استهلاك الفرد من ٥٣٧,٨٨ ميغاواط/ساعة (١٤٩.٤١ جيجا جول) إلى ٤٦٥,٤٨ ميغاواط/ساعة (١٢٩.٣٠ جيجا جول).

## استهلاك المياه

استهلكت شركة الخليج للمخازن ١,٠٤٧,٤٦٤ متر مكعب من المياه في عام ٢٠٢١، مقابل ١,٢٣٣,١٥٧ متر مكعب من المياه استهلكت في عام ٢٠٢٠، مما يدل على كفاءة استغلالها. فقد تحسّن استهلاك الفرد من ٤١٠.٣٧ متر مكعب للفرد إلى ٣٤٠.١٨ متر مكعب للفرد. وتشمل تدابير تحقيق تلك الفعالية إنشاء محطة معالجة لمياه الصرف الصحي في منطقة بوصولية بهدف الحدّ من الاستهلاك بنسبة ٣٠%، ومن المتوقع تنفيذ ذلك في مرافق أخرى قريباً.

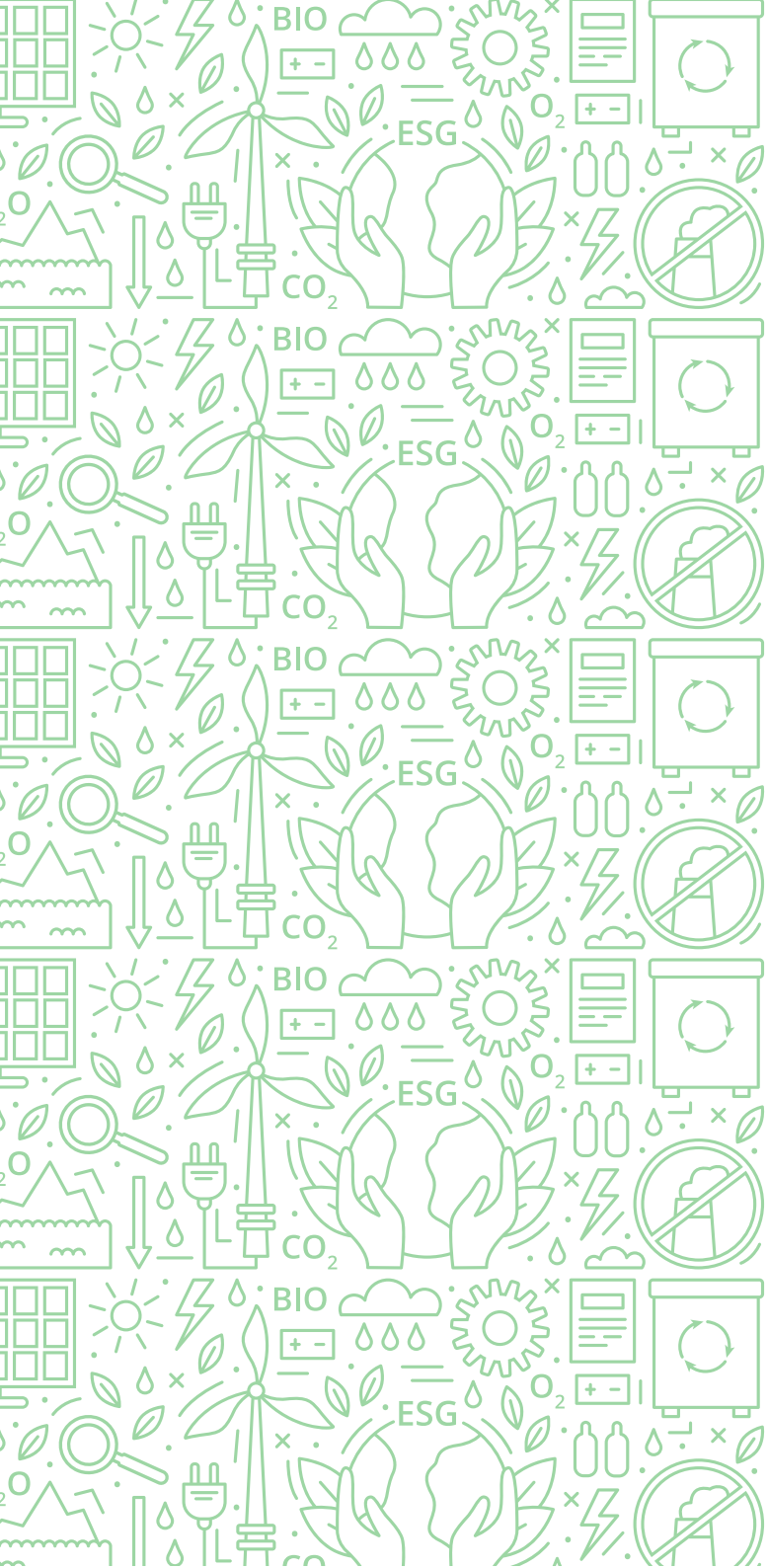
## التحكم في الانبعاثات (٣٢٠٢-٣٠٠٢٠٢ تحديث)

تقيس شركة الخليج للمخازن بصمتها الكربونية استناداً إلى "حاسبة البصمة الكربونية". يرجى النظر إلى الرابط أدناه للتعرف على المنهجية المتبعة:

| المصدر         | الاستهلاك                | حساب ثاني أكسيد الكربون |
|----------------|--------------------------|-------------------------|
| طاقة           | ١٢٠,١٦٧,٩٦١ كيلوواط/ساعة | ٦٤,٦٥٠                  |
| نقل (ديزل)     | ٧,٦٩٤٨,٨٧١ لتر           | ٢٠,٦٢٢                  |
| ماء            | ١,١٩٩,٨٦٢ لتر            | ٨,٣٦٣                   |
| <b>المجموع</b> |                          | <b>٩٣,٦٣٥</b>           |

## الطاقة النظيفة

إن إحدى المجالات الرئيسية التي تركز عليها شركة الخليج للمخازن هي تطوير مصادر الطاقة النظيفة وتحسين استخدام مصادر الطاقة التقليدية. نحن نعمل على مراجعة متطلباتنا المتعلقة باستهلاك الطاقة بهدف أن نصبح أكثر استدامة من عام لآخر. وكجزء من التزامنا بالحد من الانبعاثات، دخلت شركة الخليج للمخازن في شراكة مع شركة "Gaussin" الرائدة في مجال نقل البضائع بالتكنولوجيا الذكية والصدقية للبيئة، وشركة "GAM" قطر، لاختبار قاطرات "Gaussin" الصديقة للبيئة وطول أتمتة الساحات



## إدارة المخلفات:

تركز شركة الخليج للمخازن بشكل كبير على إعادة تدوير المخلفات التي تنتج عن عمليات الشركة، وتسعى جاهدة للحد منها. يعرض الجدول التالي ملخصاً لعملية إعادة التدوير خلال السنوات الثلاث الماضية:

|                  |                 |                  | نوع المخلفات المعاد تدويرها |
|------------------|-----------------|------------------|-----------------------------|
| ٢٠١٩             | ٢٠٢٠            | ٢٠٢١             |                             |
| ٣٦٥,٨٥١          | ٤٤٦,٩٠٣         | ٤٦١,٩٠١          | صناديق الكرتون              |
| ٢١,١١٥           | ١٥,٤٠٠          | ٤٥,٧٦٠           | قصاصات الورق                |
| ٣١,٤٥٠           | ٣٥,٥٠٠          | ٣٢,٧٠٠           | الزيوت                      |
| ١١٥,٩٠٨          | ١٠٥,١٤٤         | ٨٩,١٨٠           | الإطارات القديمة            |
| ٦٧,٨٨٧           | ٣٩,١٢٣          | ٣٩,٧٠٠           | الأغلفة البلاستيكية         |
| ٦١٨,٧٥٠          | ٦٦٢,٦٠٠         | ٤٢٨,٧٥٠          | ألواح التحميل التالفة       |
| ١١,٢٥٠           | ١٣,٥٠٠          | ١١,٢٥٠           | البطاريات القديمة           |
| ٦,٠٠٠            | ٦,٠٠٠           | ٤٤,٣٩٥           | خردة المعادن                |
| ٣,٩٤             | ٥,١٠٠           | ٠                | مرشحات الزيوت المستعملة     |
| ٠                | ٣,٩٤            | ٤٨٩              | المواد المنسكبة             |
| <b>١,٢٤٤,٠٧٠</b> | <b>١,٣٣٥,٢٤</b> | <b>١,١١٣,٤٩٥</b> | <b>الإجمالي</b>             |



# الحوكمة الاجتماعية

## رفاهية الموظفين

موظفونا هم القوة المحركة لنجاحنا وللطريقة التي نخدم بها عملائنا، فنحن في شركة الخليج للمخازن نهتم بأدق التفاصيل فيما يتعلق برعاية موظفينا ورفاهيتهم. لذلك نقدم لهم الرعاية الصحية كإجراء معياري مع توفير مرافق طبية في موقع العمل، بالإضافة إلى وجبات أو بدل وجبات في الموقع، إلى جانب توفير أماكن إقامة ومرافق ترفيهية عالية الجودة. كما نقوم كل شهر بتكريم الموظفين ذوي الأداء العالي والموظف صاحب أفضل أداء للعام. فضلاً عن ذلك، يتم منح الجوائز للموظفين الذين يقدمون مساهمات استثنائية للشركة، من حيث التميّز الوظيفي، أو رضا العملاء، أو نمو الأعمال، أو التحسين المستمر.

وكذلك يتم منح الموظفين، تبعاً لدور كلٍّ منهم، حوافز في صورة مدفوعات أو مكافآت تعتمد على مستوى أداء كلٍّ منهم، بالإضافة إلى تقديم إجازة سنوية وإجازة أمومة بموجب قانون العمل القطري. كما يتم منح الموظفين المغتربين إما تذاكر سفر أو ثمن تذاكر السفر إلى أوطانهم.

وبالإضافة إلى ذلك، تتولى الشركة تنظيم فعاليات للموظفين كحفلات الإفطار الرمضانية، وفعاليات بناء فرق العمل، ومآدب العشاء، وقد تم تقليص مثل هذه الفعاليات خلال العامين الماضيين بسبب قيود جائحة كوفيد-19، إلا أننا تمكنا من إعادة ذلك إلى سابق وضعه من خلال إقامة فعاليات لموظفينا في أماكن متعددة من بينها جولة كأس الخاصة ببطولة كأس العالم FIFA ومنهم الفرصة لالتقاط صور تذكارية معها. وفي ضوء استمرار تقلص قيود كوفيد-19 نخطط لإقامة مزيد من الفعاليات للموظفين لتحفيزهم وكتقدير من جانبنا لاجتهادهم وتفانيهم في العمل.

## علاقات الموردين

تضع شركة الخليج للمخازن مورديها ضمن الأطراف المعنية التي تلعب دوراً محورياً في نجاح الشركة، وتتبع شركة الخليج للمخازن منظومة إجراءات وعمليات لضمان تقييم واختيار الموردين على نحو منصف لا ينطوي على أي انحياز. كما أن عملية تقييم الموردين لازالت تخضع لمزيد من التطوير لضمان أن يكون موردينا من بين من يشاركوننا القيم ذاتها، فضلاً عن اعترافنا جعل فحص الخلفية البيئية والاجتماعية جزءاً من عملية اختيار موردينا.

وفي إطار ذلك، تركز شركة الخليج للمخازن بقوة على المشتريات المحلية لتلبية متطلباتنا، فنحو 89% من إنفاقنا على المشتريات كان من خلال موردين محليين.

## تكافؤ الحقوق والفرص

تلتزم شركة الخليج للمخازن بإتاحة حقوق وفرص متكافئة داخل بيئة العمل، وهي تشهد تعزيزاً في تبادل الثقة والاحترام، حيث يتم معاملة الموظفين وغيرهم بناء على قيم الإنصاف والنزاهة، وتطبيق التعيين والتقدم في العمل بناء على المؤهلات والقدرات اللازمة لأداء العمل المطلوب وبما يتوافق مع متطلبات الوظيفة.

## دعم المجتمع:

تحدد شركة الخليج للمخازن وتنظم أنشطة سنوية تهدف إلى تعزيز المسؤولية الاجتماعية للشركة من خلال استهداف أربع ركائز رئيسية هي:

- تطوير المجتمع.
- تعزيز التعليم.
- نشر الوعي بالحياة الصحية.
- الحفاظ على البيئة.

وقد تضمنت بعض الأنشطة حملات سنوية للتبرع بالدم، وتوظيف الشواطئ، والمشاركة في مبادرة "زراعة مليون شجرة" من خلال وزارة البلدية والبيئة في قطر.

وقد التزمت الشركة بالمساهمة بنسبة ٢.٥% من أرباحها السنوية في صندوق المسؤولية الاجتماعية على النحو الذي تقتضيه قوانين دولة قطر. خلال العام ٢٠٢١، ساهمت شركة الخليج للمخازن بمبلغ ٥,٨٩٩,٦٦٦ ريال قطري في هذا الصندوق، وهو ما يمثل ٢.٥% من أرباح الشركة لعام ٢٠٢٠. كما تعززت الشركة القيام بنفس الأمر لعام ٢٠٢٢ تبعاً للأرباح السنوية لعام ٢٠٢١.

فضلاً عن ذلك، دعمت شركة الخليج للمخازن أيضاً العديد من الأنشطة التي هدفت إلى زيادة الوعي بأفضل الممارسات التجارية وممارسات الحوكمة والتبادل الثقافي خلال السنة المنتهية في ١٣ ديسمبر ٢٠٢١. وكان من بين ما تضمنته تلك الأنشطة من مفاهيم ما يلي:

- نشر أخلاقيات العمل.
- التوعية بالصحة والسلامة المهنية.
- إدارة الموارد البشرية وحقوق الإنسان.
- إدارة سلاسل التوريد (المسؤولية الاجتماعية للشركات).
- الاستدامة البيئية.

## التنوع والشمول:

تدعم شركة الخليج للمخازن التنوع والشمول على كافة مستويات الشركة ليس فقط لكون ذلك هو العمل الصائب، بل أيضاً لكون وجود مزيج غني من المواهب ومواطني القوة ذات الخلفيات المتنوعة، أمر من شأنه أن يساهم في إيجاد بيئة عمل أكثر حيوية وإبداع. يعمل لدينا حالياً موظفين من ٤٠ جنسية مختلفة، وتتطلع الشركة نحو تحقيق بيئة عمل تجتذب المواهب التي يتمتع بها موظفينا، وتساهم في الحفاظ عليها، وإشراكها في مختلف مجالات العمل.

وفي إطار التزامها بمعاملة جميع الموظفين على نحو يتسم بالإنصاف والمساواة والشفافية، تلتزم شركة الخليج للمخازن أيضاً بتوظيف الأفراد وترقيتهم على أساس الاحتياجات التشغيلية، ومستوى الأداء، والمؤهلات، مع ضمان تكافؤ الفرص والمعاملة المنصفة بصرف النظر عن المعتقدات الدينية، أو الأصل العرقي أو القومي، أو العجز، أو الحالة الاجتماعية، أو الجنس.

يسلط الجدول التالي الضوء على التزامنا بالتنوع والشمول:

| ٢٠١٩     | ٢٠٢٠    | ٢٠٢١     | مؤشر الأداء الرئيسي  |
|----------|---------|----------|--|
| ١٥٨      | ١٦٦     | ١٨٣      | إجمالي عدد الموظفين من الإناث                                      |
| ٥.٤%     | ٥.٥٢%   | ٥.٥%     | النسبة المئوية للموظفين الإناث                                     |
| ٨٤.٣ : ١ | ٠.٣ : ١ | ٥٠.٤ : ١ | متوسط راتب الموظفين الذكور إلى متوسط راتب الموظفين الإناث (النسبة) |
| ٠.٦%     | ٧.٣١%   | ٧.٣%     | نسبة التقطير ( شركة الخليج للمخازن ش.م.ع.ق)                        |

## مراقبة حقوق الإنسان

تحتزم شركة الخليج للمخازن لحقوق الإنسان، وتتماشى رؤيتنا مع ضمان عدم وجود نمط من المضايقة والتمييز. يتم معاملة الموظفين، وشركاء الأعمال، والعملاء، والمسؤولين الحكوميين باحترام في كل موقف، داخل أو خارج مكان العمل. تقتضي مدونة قواعد السلوك الخاصة بنا احترام الحريات وحقوق الإنسان، حيث يمنع منعاً باتاً أي شكل من أشكال المضايقة أو الإساءة أو التمييز، والجميع على علم بذلك.

يمكن للموظفين الذين يعتقدون أنهم تعرضوا للمضايقة الإبلاغ عن هذه المسألة على الفور إلى قسم الموارد البشرية أو الاتصال بخط المساعدة الخاص بالإبلاغ عن المخالفات، إما بشكل مباشر أو دون الإفصاح عن الهوية. كما ينبغي على الموظفين الذين يلاحظون تعرض الآخرين للمضايقة الإبلاغ عن المشكلة فوراً من خلال نفس القنوات.

## تنمية قدرات الموظفين

تهدف شركة الخليج للمخازن إلى:

- إتاحة الفرصة لموظفيها لتطوير المهارات والمواهب التي اكتسبها لأول مرة خلال حياتهم التعليمية أو سنوات عملهم الأولى.
- مساعدة أعضاء الفريق الجدد على تكييف معرفتهم وخبراتهم الحياتية مع الاحتياجات المحددة وثقافة شركة الخليج للمخازن.
- إدخال أساليب تعلم جديدة تفتح أمام الموظفين فرصاً جديدة للتطور المهني من دون أن تتعارض مع أعمالهم اليومية.

تتحمل الشركة مسؤولية ضمان تزويد جميع الموظفين بالتدريب المناسب لتحسين قدراتهم الفنية والشخصية في أداء واجباتهم على النحو المطلوب لأداء دورهم. يمكن تقديم التدريب داخلياً إما وجهاً لوجه أو عبر وحدات التعليم الإلكتروني. كما يتم توفير دورات التدريب الخارجية ودورات التدريب خارج دولة قطر، في حال لزم الأمر وبناء على شروط معينة.

## التقطير

تدعم شركة الخليج للمخازن بشكل كامل مبادرات التقطير التي تطلقها الحكومة القطرية وتدرك أن تنمية المواهب المحلية هو جزء أساسي من مسؤوليتها الاجتماعية. شاركت شركة الخليج للمخازن في رعاية برامج الدراسات العليا للشباب القطري وتوظيف الخريجين الجدد لتدريبهم وتطوير مهاراتهم، الأمر الذي بدوره يساهم في نجاحنا ونموها.

| ٢٠١٩ | ٢٠٢٠ | ٢٠٢١ | الموظفين القطريين |
|------|------|------|-------------------|
| ٣٢   | ٣٧   | ٣٥   |                   |

## بيئة عمل آمنة

تلتزم شركة الخليج للمخازن تجاه موظفيها بتوفير بيئة عمل آمنة وصحية للعمال والأطراف المعنية من خلال الإدارة الفعالة للمخاطر، وتطبيق مبدأ رفاهية الموظفين، والامتنال لأهداف وبرامج الصحة والسلامة والبيئة حيث يتم التشاور مع العمال والأطراف المعنية وتمكينهم من أجل المشاركة في التحسين المستمر. تهدف كل هذه المبادرات إلى القضاء على المخاطر في نهاية المطاف، وبالتالي الامتنال الكامل للمتطلبات القانونية وغيرها. نحن في شركة الخليج للمخازن نعمل بجد للتأكيد على أن "السلامة هي مسؤولية الجميع".

# حوكمة الشركات

## الشفافية والمساءلة

بصفتنا شركة مدرجة في بورصة قطر، فإننا نلتزم بجميع متطلبات هيئة قطر للأسواق المالية وقانون حوكمة الشركات، ونظهر التزامنا بها في تقريرنا السنوي.

وفقاً لمتطلبات قانون حوكمة الشركات وتماشياً مع أفضل الممارسات المقبولة عمومًا، فإن دور رئيس مجلس الإدارة والرئيس التنفيذي للمجموعة مستقل ومنفصل.

يتألف مجلس إدارتنا من تسعة أعضاء، جميعهم غير تنفيذيين، وثلاثة منهم مستقلون بما يتماشى مع متطلبات قانون حوكمة الشركات. يتكون مجلس إدارتنا من مجموعة متنوعة من الأعضاء من بينهم امرأة واحدة.

يتمتع مجلس الإدارة برقابة مستقلة على أنشطة شركة الخليج للمخازن. تم تحديد الأدوار والمسؤوليات المنوطة بمجلس الإدارة ولجانه الثلاث بوضوح. فيما يلي لجان مجلس الإدارة الثلاثة:

- لجنة التدقيق
- لجنة الترشيحات
- لجنة المكافآت

يجتمع مجلس الإدارة ولجنة التدقيق ست مرات في السنة لإجراء المناقشات، ومرة واحدة على الأقل كل ثلاثة أشهر. تجتمع لجنة الترشيحات مرتين في السنة بينما تجتمع لجنة المكافآت مرة في السنة.

يتم إصدار تقرير الأداء المالي لشركة الخليج للمخازن بصفتها شركة مدرجة في بورصة قطر على أساس ربع سنوي، مع نشر النتائج السنوية المدققة جنباً إلى جنب مع التقرير السنوي الذي يغطي البيانات المالية، وتقرير حوكمة الشركة، ونتائج الضوابط الداخلية لإعداد التقارير المالية بالإضافة إلى تقارير لجان مجلس الإدارة الثلاث.

## تنوع أعضاء مجلس الإدارة

يضم مجلس إدارة شركة الخليج للمخازن حالياً تسعة أعضاء من بينهم امرأة – السيدة هنادي الصالح، رئيس مجلس إدارة أجيالتي، وهي عضو غير تنفيذي وغير مستقل في مجلس الإدارة. هذا يمنح مجلس إدارة الشركة تنوعاً بين الجنسين في مجلس الإدارة بنسبة 11%.

### علاقات المستثمرين

نراعي في شركة الخليج للموازن مصالح المساهمين والجهات المعنية الأخرى، ولا نرى أي تعارض بين السعي لتحقيق مصالحنا التجارية والاستثمار في استدامتنا على المدى الطويل. نتيح لنا المشاركة مع مساهمينا من خلال الاجتماعات ومكالمات المحللين، الاستماع إلى جميع مساهمينا والجهات المعنية الأخرى، ومواءمة ذلك مع رؤيتنا الاستراتيجية.

نحن نعتقد أن الحوكمة الراسخة للشركات وتحقيق النمو مع التركيز الواضح على الاستدامة والمجتمع، هو عامل حاسم في تحقيق الأداء العالي، وكذلك في الحفاظ على ثقة المستثمرين.

يتم إعداد ونشر جميع تقاريرنا بهدف توفير معلومات شاملة حول أدائنا لمساهمينا والمحللين الماليين.

### الاستقلالية على مستوى مجلس الإدارة

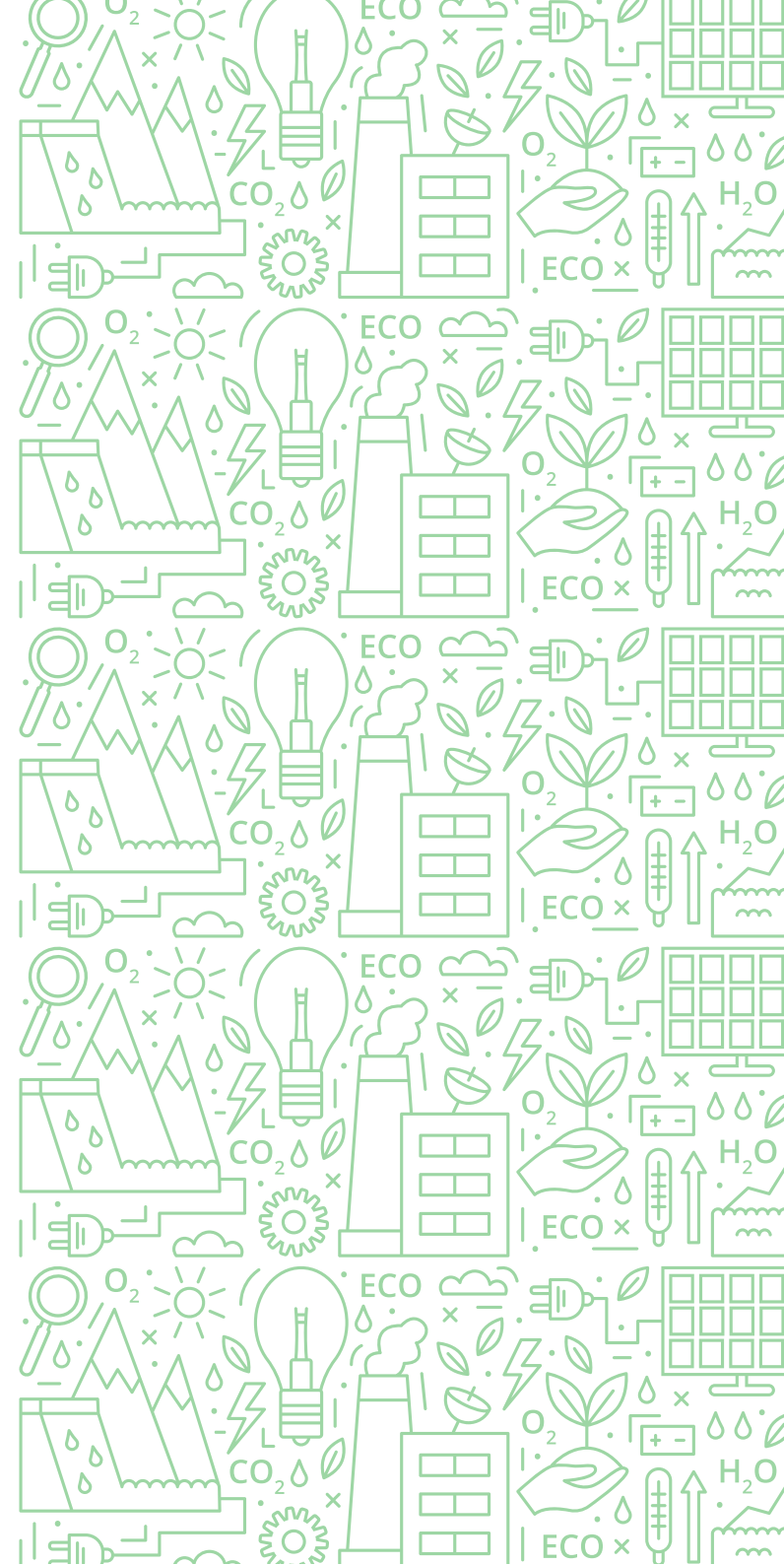
تنص المادة (٦) من قانون حوكمة الشركات الصادر عن هيئة قطر للأسواق المالية على ألا يقل عدد الأعضاء غير التنفيذيين والمستقلين في مجلس إدارة الشركات المدرجة في البورصة عن الثلث على الأقل.

يعرض البند (٢٥) من النظام الأساسي لشركة شركة الخليج للموازن هيكلية مجلس الإدارة، وينص على وجوب وجود تسعة أعضاء منتخبين لمجلس الإدارة تم انتخابهم جميعاً من قبل الجمعية العمومية بالاقتراع السري بطريقة تراكمية كل ثلاث سنوات. تمثل الشركة لهذا المطلب بحيث أن جميع أعضاء مجلس إدارتها هم أعضاء غير تنفيذيين وثلاثة منهم على الأقل أعضاء مستقلين.

### الامتثال للوائح الشركة

تمثل شركة الخليج للموازن، ومديريها، ومسؤوليها، وموظفيها لجميع القوانين واللوائح السارية في جميع عملياتها. كما تمارس الشركة أنشطتها التجارية أو قد يكون لديها آثار خارج دولة قطر، وبالتالي قد تخضع لقوانين وقواعد وأنظمة السلطات القضائية بخلاف تلك المعمول بها في دولة قطر.

تؤثر هذه القوانين، التي قد تختلف باختلاف الولايات القضائية، على ممارسات وتعاملات شركة الخليج للموازن مع العملاء والموردين والمنافسين بشكل عام. لذلك، تحرص شركة الخليج للموازن، إلى جانب المديرين، والمسؤولين، والموظفين لديها على فهم هذه القوانين واللوائح، والحصول على المشورة القانونية في حال تطلب الأمر. الامتثال هو بمثابة التزام تشغيلي لجميع المديرين والمسؤولين والموظفين عند إجراء أنشطة أعمال شركة الخليج للموازن وهم مسؤولون شخصياً عن تطبيق أعلى المعايير في جميع الظروف.



## إدارة حالات تعارض المصالح

قد ينشأ تعارض في المصالح نتيجة مجموعة متنوعة من الأنشطة التي تقوم بها الشركة، أو بسبب تضارب بين مصالح الشركة، أو المساهمين، أو الجهات المعنية، أو أعضاء مجلس الإدارة، أو الإدارة التنفيذية.

لذلك، يتوجب على كل عضو من أعضاء مجلس الإدارة والإدارة التنفيذية العليا الإفصاح للشركة عن جميع مصالحهم وعلاقاتهم التي قد تؤثر على قدرتهم على القيام بالمهام المناطة بهم من قبل الشركة. كما ينبغي قيد هذه المصالح والإفصاح عنها في سجل خاص يحتفظ به أمين سر مجلس الإدارة.

بالإضافة إلى ذلك، يتولى أعضاء مجلس الإدارة والإدارة التنفيذية العليا مراجعة نموذج الإفصاح وتحديثه سنويًا، والإفصاح فورًا عن أي تغييرات في هذا الشأن قد ينتج عنها تعارض في المصالح. ينبغي أن يتضمن السجل إفصاحات من قبل أعضاء مجلس الإدارة والإدارة التنفيذية العليا بشأن أي مصالح مشتركة مع الشركة فيما يتعلق بما يلي:

- مناصب في شركات أو هيئات أخرى.
- عضوية مجالس إدارات شركات أخرى.
- ملكية أسهم، بشكل مباشر أو غير مباشر، في أي شركة تعتبر عميلًا، أو منافسًا، أو موردًا رئيسيًا للشركة، وأي جهة قد تتعامل مع الشركة بأي طريقة أخرى.
- وجود صلة قرابة من الدرجة الثانية مع أي عضو مجلس إدارة أو عضو إدارة تنفيذية عليا في أي جهة رئيسية تتعامل معها الشركة.
- أي مصالح أخرى قد تكون مرتبطة بالمهام المنوط بها أعضاء مجلس الإدارة.

وقد تم منح جميع عمال الشركة منبراً للإفصاح عن مخاوفهم فيما يتعلق بأي ممارسات غير سليمة، واتخاذ الترتيبات المناسبة التي تسمح بإجراء تحقيق آمن وعادل في الشكوى مع منح القدر المبلغ اللازم من الحماية.

كما تطبق شركة الخليج للمخازن آلية لتسهيل عملية الإفصاح من قبل الأطراف المعنيين خارج الشركة إلى مجلس الإدارة عن أي ممارسات غير سليمة.

فضلاً عن ذلك، يتعين على رئيس مجلس الإدارة أن يفصح للجمعية العامة عن أي عقود قد يكون لعضو مجلس الإدارة مصلحة شخصية أو نصيب فيها.

## سياسة الإبلاغ عن المخالفات

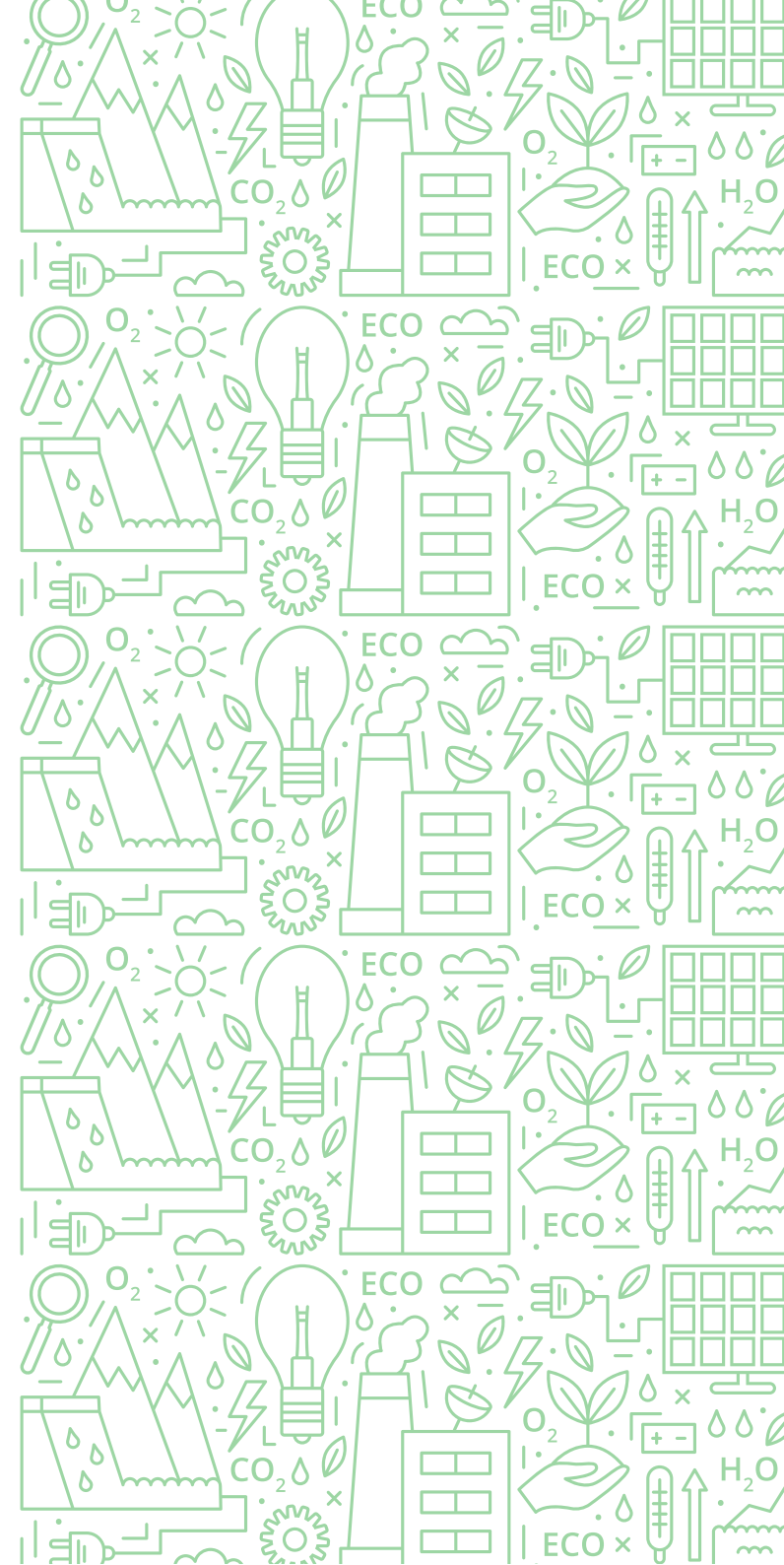
تلتزم شركة الخليج للمخازن بالصفاظ على أعلى معايير السلوك المهني والأخلاقي، فضلاً عن الامتثال الكامل لجميع القوانين المعمول بها في الدولة. كما تلتزم الشركة أيضاً بممارسة أعمالها بأمانة ونزاهة، وتحرص على قيام جميع الموظفين بالصفاظ على معايير عالية وفقاً للسياسات والإجراءات المتبعة لديها.

وضعت الشركة سياسة الإبلاغ عن المخالفات التي تسمح للموظفين الكشف عن المعلومات التي يعتقدون أنها تظهر سوء تصرف، أو سلوك غير أخلاقي، أو ممارسات غير قانونية في مكان العمل، دون التعرض لأي عقوبة بأي شكل من الأشكال. وهذا يشمل حماية الموظفين من أي ضرر أو تمييز في حالة الإبلاغ عن سلوك غير لائق أو غير قانوني داخل المؤسسة.

سياسة الإبلاغ عن المخالفات متاحة على موقع الشركة عبر الرابط التالي:

<https://gwcllogistics.com/wp-content/uploads/202108/Whistleblowing-Policy-for-publishing-on-GWC-website-pdf>

تواجه جميع المؤسسات خطر حدوث أخطاء من وقت لآخر، أو القيام بسلوك غير قانوني أو غير أخلاقي من دون قصد. إن ثقافة الانفتاح والمسائلة ضرورية من أجل منع حدوث مثل هذه المواقف أو معالجتها عند حدوثها.



# تقرير الاستدامة البيئية والاجتماعية والمؤسسية بما يتماشى مع إرشادات بورصة قطر

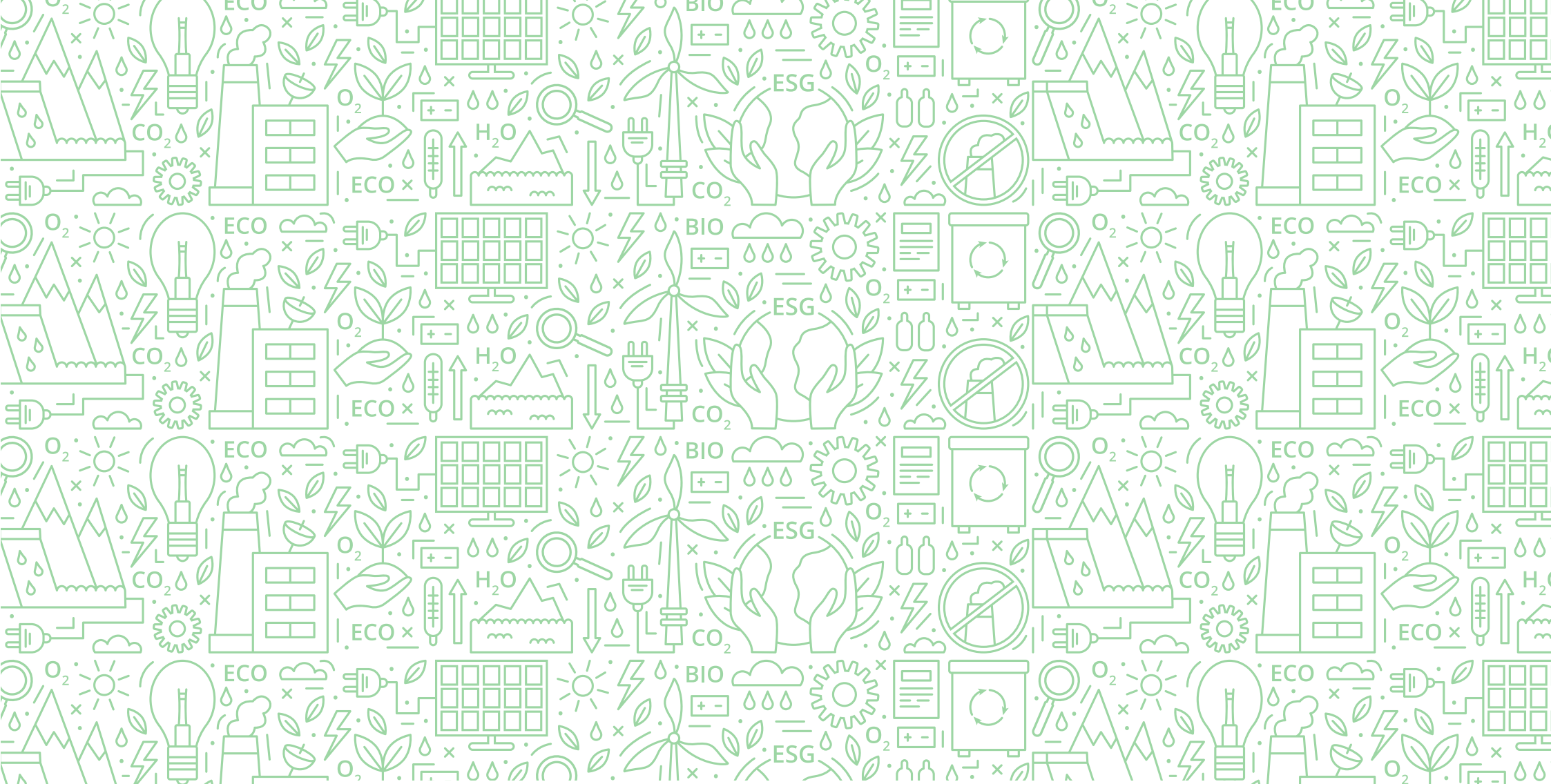
في عام ٢٠١٦، انضمت بورصة قطر إلى مبادرة الأمم للبرصات المستدامة (SSE)، والتزمت بإصدار إرشادات طوعية للإبلاغ عن المعلومات المتعلقة بالاستدامة البيئية والاجتماعية والمؤسسية من قبل الشركات المدرجة في البورصة في دولة قطر.

تم إصدار دليل بورصة قطر لإعداد الاستدامة البيئية والاجتماعية والمؤسسية في عام ٢٠١٧. وفي عام ٢٠١٨، أطلقت بورصة قطر مبادرة التنمية المستدامة ESG عن طريق إصدار الدليل الإرشادي لإعداد تقارير الاستدامة، وذلك لمساعدة جميع الشركات المدرجة التي ترغب في إعداد تلك التقارير. تقوم شركة الخليج للمخازن، كجزء من التزامها تجاه الاستدامة البيئية والاجتماعية والمؤسسية، بدعم بورصة قطر من خلال إعداد تقارير الاستدامة البيئية والاجتماعية والمؤسسية، وجعلها ممارسة شائعة داخل المجموعة، والإبلاغ عن أدائها بما يتماشى مع مؤشرات الأداء الرئيسية التي أوصت بها بورصة قطر. يبرز الجدول مؤشرات الأداء الرئيسية للحكومة البيئية والاجتماعية والمؤسسية:

## تقرير الاستدامة البيئية والاجتماعية والمؤسسية لشركة الخليج للمخازن لعام ٢٠٢١

| ٢٠١٩     | ٢٠٢٠      | ٢٠٢١      | الاستدامة البيئية  |
|----------|-----------|-----------|--|
| نعم      | نعم       | نعم       | هل تضع الشركة وتبني سياسة بيئية؟   |
| غير متاح | ١٤٩,٤١    | ١٢٩,٣     | الطاقة المستخدمة (جيجا جول / موظف) – إجمالي استهلاك الطاقة المباشر السنوي لكل موظف |
| كهرباء   | كهرباء    | كهرباء    | تحديد المصدر الأساسي للطاقة المستخدمة من قبل الشركة                                |
| غير متاح | ٤٤٨,٩٧٠   | ٤٦٨,٧٢    | إجمالي كمية الطاقة المستخدمة (جيجا جول)  |
| غير متاح | ٨٤,٦٨٥*   | ٩٣,٦٣٥*   | إجمالي انبعاثات غازات الاحتباس الحراري (طن)  |
| ١,٢٤٤,٧٠ | ١,٣٣٥,٢٢  | ١,٦٦٣,٤٩٥ | إجمالي النفايات المنتجة (كجم) والمعاد تدويرها (كجم)                                |
| غير متاح | ١,٢٣٣,١٥٧ | ١,٠٤٧,٦٦٤ | إجمالي استخدام المياه (متر مكعب)   |
| ٢٠١٩     | ٢٠٢٠      | ٢٠٢١      | الاستدامة الاجتماعية   |
| ١٢,٨     | ٦,٨       | ١٠,٢      | متوسط ساعات التدريب لكل موظف   |
| نعم      | نعم       | نعم       | الإفصاح والالتزام بسياسة حقوق الإنسان؟   |
| نعم      | نعم       | نعم       | هل تحظر الشركة استخدام عمالة الأطفال أو العمل القسري في جميع مراحل سلسلة التوريد؟  |
| نعم      | نعم       | نعم       | هل تقوم الشركة بنشر واتباع سياسة خاصة بقضايا الصحة المهنية والعالمية؟              |
| %١٠      | %١٣       | %٨        | معدل حجم أعمال الموظفين (%)  |
| ٢٥٥      | ٢٥٥       | ٢٧٧       | رواتب ومزايا الموظفين (مليون ريال قطري)  |
| %٦,٦     | %٧,٣١     | %٧,٣      | معدل التقدير (-) (شركة الخليج للمخازن ش.م.ع.ق)                                     |
| .        | .         | .         | عدد الشكاوى المتعلقة بقضايا حقوق الإنسان التي تم طرحها ومعالجتها وحلها             |
| %٢,٥٠    | %٢,٥٠     | %٢,٥٠     | استثمار الأرباح قبل احتساب الضرائب في المجتمع (%)                                  |
| %٩١      | %٩٥       | %٨٩       | الشراء من الموردين المحليين (%)  |
| .        | .         | .         | إجمالي عدد الإصابات – المقاولين  |
| ١٢       | ٩         | ٩         | إجمالي عدد الإصابات – الموظفين   |
| .        | .         | .         | إجمالي عدد الوفيات – المقاولين   |
| .        | .         | .         | إجمالي عدد الوفيات – الموظفين  |
| ٢,٨٩٣    | ٣,٠٠٥     | ٣,٦٢٥     | إجمالي القوى العاملة (معادل لدوام كامل)  |
| %٥,٤     | %٥,٥٢     | %٥,٥      | نسبة المرأة في القوى العاملة (%)   |
| ٢٠١٩     | ٢٠٢٠      | ٢٠٢١      | الاستدامة المؤسسية   |
| نعم      | نعم       | نعم       | الإفصاح عن نتائج التصويت في اجتماع الجمعية العمومية الأخير؟                        |
| نعم      | نعم       | نعم       | هل تضع الشركة وتبني قانون الرشوة / مكافحة الفساد؟                                  |
| نعم      | نعم       | نعم       | هل تضع الشركة وتبني مدونة قواعد السلوك الأخلاقي؟                                   |
| نعم      | نعم       | نعم       | مكافآت تنفيذية مرتبطة بمؤشرات الأداء   |
| %١١      | %١١       | %١١       | المدراء الإناء في مجلس الإدارة (%)   |
| %٣٣      | %٣٣       | %٣٣       | المدراء المستقلون في مجلس الإدارة (%)  |
| ٠,٢٩     | ٠,٢٩      | ٠,٢٥      | متوسط راتب الذكور إلى متوسط راتب الإناث  |
| نعم      | نعم       | نعم       | الفصل بين أدوار رئيس مجلس الإدارة والرئيس التنفيذي                                 |





**SIGMA**  
International Secretariat  
Certification & Management System



**ICEFAT**



ISO 9001:2015 | ISO 14001:2015 | ISO 45001:2018 | ISO 22000:2018 | ISO/IEC 27001:2013 | ISO 28000:2007

[www.gwclogistics.com](http://www.gwclogistics.com)

UPDATE 2023-03-07